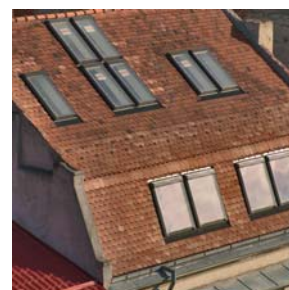
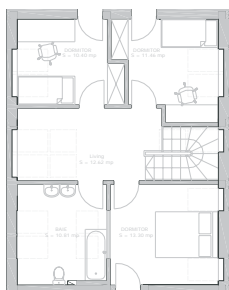


GHID DE RENOVARE PENTRU PODUL CASEI



CEL MAI ATRACTIV SPAȚIU

Dacă numărul membrilor familiei dumneavoastră este în creștere sau pur și simplu aveți nevoie de mai mult spațiu, nu trebuie să treceți prin disconfortul mutatului.

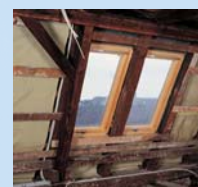
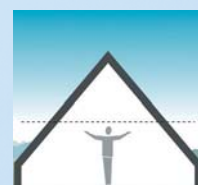
Mansardarea vă permite să obțineți un surplus de spațiu și un cadru de locuit atractiv.

Vă prezentăm în continuare ghidul pas cu pas pentru renovarea podurilor, ordinea desfășurării etapelor – de la evaluarea stării generale a podului până la finisare – ajutându-vă să vă formați o idee generală asupra procesului de mansardare. De asemenea, vă oferim sugestii de bază pentru a crea un spațiu generos, luminos și primitor.



CUPRINS:

- Motivele renovării podului ... 4
- Cum să folosiți noul spațiu obținut la mansardă ... 6
- Inițierea proiectului - evaluarea podului casei ... 8
- Ghidul pas cu pas ...10
- Listă de recomandări ...14



MOTIVELE RENOVĂRII PODULUI

Marea parte a caselor din România nu folosesc podul ca spațiu locuibil. Casele tradiționale românești au, în general, unu sau două etaje, podul nelocuibil fiind utilizat mai ales pentru depozitare.



Mansardarea este o soluție accesibilă de a câștiga mai mult spațiu locuibil. Acest ghid a fost creat pentru a vă ajuta să obțineți rezultate pozitive în procesul de mansardare.



Mansardarea are ca scop realizarea unui spațiu de calitate sub acoperișul casei dumneavoastră. Urmând pașii prezentați în acest ghid și luând în considerare recomandările făcute de specialiști puteți crea încăperi cu o atmosferă deosebită chiar în propria casă.

Sistemul VELUX facilitează aducerea luminii naturale și a aerului curat în casa dumneavoastră. Succesul tehnologic al ferestrelor de mansardă VELUX este un factor major în creșterea popularității mansardării în întreaga lume.



Ideea de a crea un spațiu atractiv sub acoperișul în pantă presupune: lumină naturală, ventilație, un spațiu locuibil generos, priveliște, reducerea zgomotului străzii, mai multă intimitate și siguranță. Pentru informații suplimentare ne puteți contacta direct (datele de contact pe coperta verso) sau puteți vizita pagina de web www.VELUX.ro.

CUM SĂ FOLOSIȚI NOUL SPAȚIU OBTINUT LA MANSARDĂ



Camera de zi - un spațiu generos în care să vă petreceți timpul cu familia, în confortul oferit de mansarda propriei case.



Bucătăria - de ce să nu gătiți admirând în același timp priveliștea!



Camera copiilor - lumină, culoare și aer curat pentru răsfățații familiei.



Dormitorul - controlul luminii naturale și atmosferă perfectă pentru a visa.



Baie - beneficiați de avantajele ventilației și ale luminii naturale.

Dacă plănuți să transformați podul întunecat într-un spațiu locuibil, sursele de lumină naturală sunt esențiale pentru a obține un proiect de succes.

Dacă intenționați să utilizați ca sursă de lumină naturală lucarnele de mici dimensiuni, trebuie să luați în considerare faptul că acestea nu oferă suficientă lumină încăperilor. În plus, lucarnele construite pe acoperiș reprezintă o opțiune costisitoare de amenajare a mansardei, fiind necesare materiale suplimentare, manoperă și timp.

Numărul și dimensiunea ferestrelor de mansardă de care aveți nevoie depinde de destinația ulterioară și de mărimea încăperii.



Holuri și scări - cantitatea optimă de lumină realizează o comunicare naturală între nivelurile casei.



Biroul de acasă - vă puteți concentra asupra muncii dumneavoastră într-un mediu reconfortant, personalizat și beneficiind de intimitatea dorită.

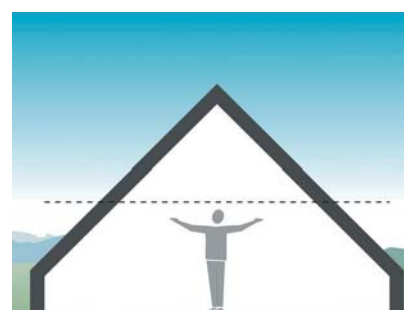
INIȚIEREA PROIECTULUI - EVĂLUAREA PODULUI CASEI

Înainte de începerea proiectului propriu-zis de mansardare este necesară realizarea unui studiu de fezabilitate al clădirii. Acesta presupune o evaluare a spațiului interior, a tipului structurii acoperișului, precum și a condiției generale a construcției.

Evaluați spațiul de sub acoperiș

Este important să cunoașteți posibilitățile podului pe care urmează să-l mansardați. Pentru început este suficientă o evaluare realizată de dumneavoastră. Există destul spațiu de stat în picioare în partea centrală a podului? Aveți nevoie de o înălțime optimă de 2,5m, deși se poate obține un spațiu suficient și dacă înălțimea încăperii este de 2m.

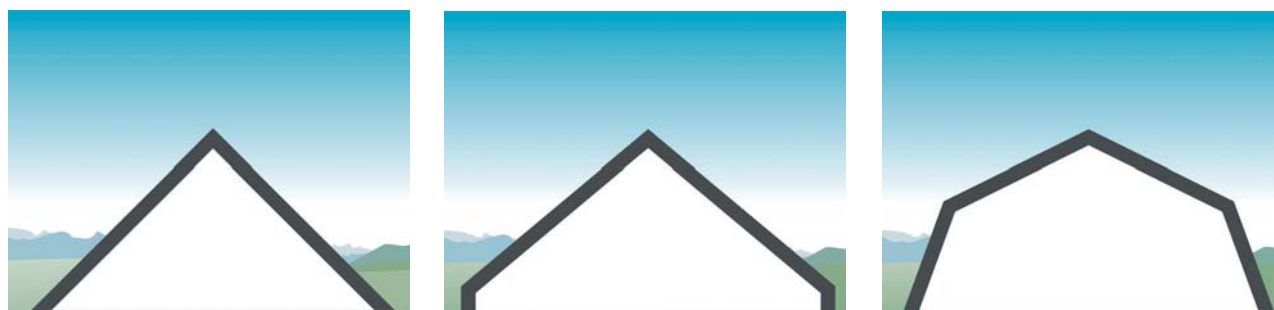
De asemenea, trebuie să luați în calcul grosimea viitoarei izolații a pereților, care va micșora încăperea cu încă 15-20cm.



În această fază inițială puteți deja să luați în considerare poziționarea scărilor de acces și a sistemelor de instalații – apă, electricitate, încălzire – care vor fi prelungite la nivelul mansardei.

Evaluați forma acoperișului

Șarpanta casei dumneavoastră poate avea forme diferite. Iată-le pe cele mai întâlnite:



Înainte de a începe renovarea propriu-zisă, se recomandă să analizați necesitatea obținerii unei autorizații de construcție pentru proiectul dumneavoastră.

Imaginați-vă rezultatul final

Organizarea spațiului de sub acoperiș face parte, de asemenea, din evaluarea podului. Unghiurile acoperișului și înclinația acestuia, prezența pereților de susținere și a altor elemente de construcție din vechiul pod pot influența rezultatul final. Aruncați o privire împrejur și imaginați-vă cum va arăta noua dumneavoastră locuință după renovare.



Secțiunea care urmează prezintă un ghid complet, pas cu pas, al procesului de mansardare. Exemplul folosit a fost realizat în chiar inima Bucureștiului. Urmând pașii de renovare și dezvoltare treptată a clădirii, puteți obține o privire de ansamblu asupra procesului de construire și de recondiționare, de la A la Z.

GHIDUL PAS CU PAS

FAZA 1. ÎNAINTE DE RENOVARE

Podul vechi al casei este un spațiu întunecos și plin de praf, care își așteaptă nerăbdător rândul de a fi transformat într-un elegant spațiu locuibil. În această etapă trebuie să faceți o evaluare a structurii podului și a condiției generale în care se află acesta.



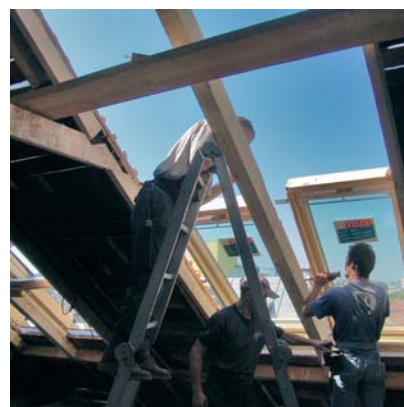
FAZA 2. PEREȚII DESPĂRȚITORI

Încăperile realizate la mansardă nu necesită, în general, pereți de susținere, de aceea, pentru a beneficia de mai mult spațiu se recomandă renunțarea la unii pereți despărțitori. Luați decizia finală în funcție de structura mansardei dumneavoastră.



FAZA 3. INSTALAREA FERESTRELOR DE MANSARDĂ

În această fază se decupează găurile în acoperiș și sunt pregătiți căpriorii pentru instalarea ferestrelor de mansardă. Se instalează cu atenție hidroizolația acoperișului. Ferestrele de mansardă sunt instalate fie individual, fie în combinații, pentru a asigura cantitatea optimă de lumină naturală și accesul la priveliștea dorită. Instrucțiuni detaliate privind modul de instalare a ferestrelor de mansardă sunt distribuite împreună cu fiecare fereastră.



FAZA 4. INSTALAREA RAMELOR DE ETANȘARE

Pentru o etanșare corectă, alegeți ramele potrivite pentru învelitoarea casei dumneavoastră, ținând cont de tipul și dimensiunea ferestrelor de mansardă pentru care ați optat. Ramele de etanșare originale asigură buna funcționare a ferestrelor, integrarea și fixarea lor în acoperiș, o durată de viață îndelungată și protecția la intemperii a sistemului.



FAZA 5. ÎNVELITOAREA

În general nu este obligatorie înlocuirea învelitorii odată cu realizarea procesului de mansardare. Această decizie se ia în funcție de starea învelitorii sau din considerente de ordin estetic.



FAZA 6. CONSOLIDAREA PEREȚILOR ȘI REȚEAUA ELECTRICĂ

Prelungirea sistemului electric, a țevilor de apă și a sistemului de încălzire se efectuează în funcție de destinația ulterioară a încăperilor de la mansardă. Clădirile vechi pot necesita consolidarea pereților de susținere.



FAZA 7. TERMOIZOLAREA FERESTRELOR DE MANSARDĂ

Instalarea corectă a termoizolației de jur-împrejurul ferestrelor de mansardă se realizează orizontal în partea superioară și vertical în partea de jos a ferestrei, pentru a preveni formarea condensului pe componentele ferestrei. O izolație corespunzătoare a ferestrelor de mansardă garantează un nivel ridicat de confort în încăperile de la mansardă.



FAZA 8. CĂPTUȘEA INTERIOARĂ

Căptușeala interioară orizontală în partea superioară și verticală în partea de jos a ferestrei asigură cea mai eficientă distribuție a luminii în încăpere. Dispunerea corectă a căptușelii are o influență majoră asupra calității întregului proiect. Suplimentar instalării corecte, trebuie să se țină cont și de iluminarea optimă a încăperii, accesul ușor la bara de operare a ferestrei și reducerea riscului de condens. O sursă de încălzire plasată sub fereastră asigură circulația optimă a aerului cald de-a lungul ferestrei, prevenind apariția condensului.



GHIDUL PAS CU PAS

FAZA 9. TERMOIZOLAREA ȘI ACOPERIREA PEREȚILOR

Pentru a asigura un climat corespunzător în viitoarele încăperi de sub acoperișul în pantă, pereții trebuie să fie izolați termic. La finisarea interioară, acoperirea cu plăci de gips carton este o soluție accesibilă, modernă și elegantă.



FAZA 10. ZUGRĂVIREA PEREȚILOR

Pentru zugrăvirea pereților de la mansardă, se recomandă folosirea unei vopsele în culori deschise. Combinația de culori, unghiuri și suprafețe de sticlă va permite reflectarea luminii naturale în întreaga mansardă.



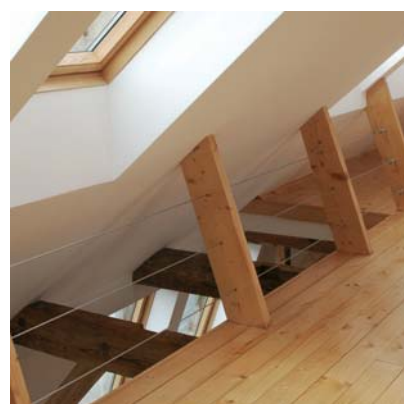
FAZA 11. GRINZILE APARENTE

Pentru o abordare de efect, se recomandă recondiționarea și lăcuirea grinzilor existente. Culoarea naturală a lemnului oferă senzația de căldură în încăperile amenajate la mansardă.



FAZA 12. PARDOSEALA

În cazul unei pardoseli din lemn este recomandată relăcuirea pentru a proteja lemnul și a asigura durabilitate. În exemplul nostru s-a folosit un lac incolor, pentru a păstra culoarea naturală a podelei, însă puteți lua această decizie în funcție de dorințele dumneavoastră.



FAZA 13. SCARA DE ACCES

În cazul în care scara de acces la mansardă nu există sau nu satisface nevoia de comunicare cu nivelurile inferioare ale casei, se impune adăugarea unei noi scări de acces. În această privință puteți alege dintr-o largă varietate de forme și materiale existente pe piață.



FAZA 14. GATA DE MUTARE

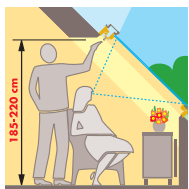
Felicitări!

Încăperile de la mansardă sunt acum gata de a fi mobilate și decorate conform personalității și nevoilor de locuire ale dumneavoastră. Vă puteți bucura din plin de noul spațiu câștigat și de lumina naturală din căminul dumneavoastră.



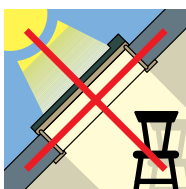
LISTĂ DE RECOMANDĂRI

• Care este înălțimea corectă de instalare a ferestrelor de mansardă?



Pentru a putea opera cu ușurință fereastra de mansardă și pentru a beneficia de priveliștea optimă, înălțimea de instalare trebuie să fie cuprinsă între 185–220cm de la nivelul podelei (măsurarea se efectuează de la partea superioară a tocului ferestrei). Parapetul pe care se instalează fereastra trebuie să asigure o înălțime maximă de 90 –110cm de la podea până la limita inferioară a suprafeței vitrate.

• Care este forma corectă a căptușelii?



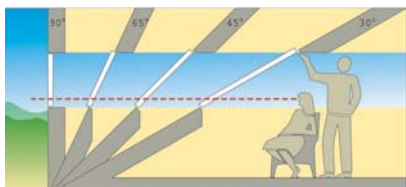
Realizarea unei căptușeli corecte asigură o ventilare eficientă pe întreaga suprafață a geamului, conferind mai mult spațiu de mișcare și facilitând operarea corectă a ferestrei. În acest scop, căptușeala trebuie instalată vertical în partea de jos a geamului și orizontal în partea de sus.

• Unde trebuie situată sursa de încălzire?



Specialiștii recomandă plasarea imediat sub fereastră a unei surse de căldură pentru a evita apariția condensului în lunile reci ale anului.

• Care sunt dimensiunile ideale ale ferestrei pentru a beneficia de lumină naturală optimă?

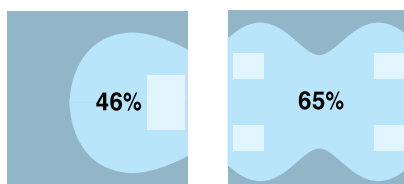


Pentru a beneficia de o cantitate optimă de lumină naturală, suprafața vitrată trebuie să reprezinte minim 10% din suprafața podelei. Cu cât panta acoperișului este mai mică, cu atât fereastra trebuie să fie mai lungă și invers cu cât panta acoperișului este mai mare, cu atât fereastra trebuie să fie mai scurtă.

• Care este modalitatea optimă de distribuire a ferestrelor de mansardă pe acoperiș?

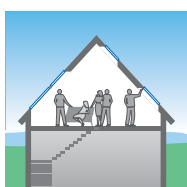
Distribuția echilibrată a ferestrelor de mansardă pe un acoperiș asigură lumina necesară întregii încăperi. În funcție de panta acoperișului, ferestrele plasate mai sus vor lumina încăperea în profunzime, în timp ce ferestrele instalate mai jos, vor asigura priveliștea dorită.

• Care este numărul necesar de ferestre de mansardă?



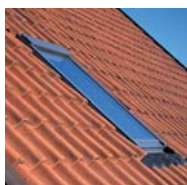
În alegerea numărului de ferestre de mansardă trebuie să Țineți cont de cantitatea de lumină naturală necesară și de ventilarea optimă a spațiului în funcție de destinația ulterioară a încăperii.

• Cum se organizează spațiul de la mansardă?



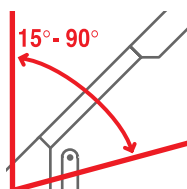
Spațiul locuibil câștigat la mansardă poate fi structurat în funcție de scopul beneficiarului și nu este necesară urmarea strictă a exemplilor prezentate. Excepția o constituie instalațiile sanitare, acestea trebuind să respecte amplasarea originară.

• Pe ce tip de învelitoare se instalează ferestrele de mansardă VELUX?



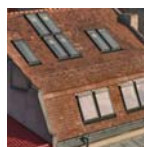
Ferestrele de mansardă VELUX pot fi instalate pe orice profil de învelitoare, plat sau ondulat, și pe orice tip de material de învelitoare (tablă, țiglă, șindrilă etc.).

• Care sunt unghiurile de instalare?



Ferestrele de mansardă VELUX se instalează pe acoperișurile cu panta cuprinsă între 15°–90°. Un unghi de înclinație mai mare a acoperișului garantează crearea unui spațiu generos care oferă mai multă libertate de mișcare la mansardă.

Pentru informații suplimentare, vă rugăm să consultați broșurile VELUX, să vizitați pagina www.VELUX.ro sau să sunați la numărul gratuit de telefon 0-8008-83589 (Relații clienți).



VELUX®

VELUX România S.R.L.
Codrul Cosminului 81
500142 Braşov
Tel.: 0268 - 42 55 77; 0268 - 42 56 00
Relații clienți: 0 - 8008 - 83589 (apel gratuit)
Fax: 0268 - 42 57 57
E-mail: romania@VELUX.com
Web: www.VELUX.ro